



# LA SECONDE GUERRE MONDIALE



# Entre les deux guerres

- De 1919-1939, il y a eu plusieurs changements.
- Ici à **Winnipeg en 1919** il y avait la **grève générale**.
- Les **femmes ont eu le droit de vote**.
- Pourtant un événement était très important: **La grande dépression**.

# La grande dépression Les causes

- Parfois appelé la **Grande Crise** à commencé en 1929 et a continué jusqu'à la deuxième guerre mondiale.
- Après la Première Guerre mondiale, l'économie a rebondit. Les **demandes pour les produits de consommation** ont augmenté et avec le développement des **chaines de montage**, ils pouvaient produire ces produits **plus vite et pour moins cher**.
- Une autre changement était **l'emprunt d'argent**. Avant, les épiciers et commerçants avait quelques fois donné un crédit mais pas souvent et pas pour trop d'argent.
- Dans les années **1920, les banques ont commencé à prêté des grands sommes** d'argent pour faire des plus grands achats et **pour investir**.





## Conséquences de la grande dépression

- Le **taux de chômage en 1928 était 2,6% et par 1933 était 26,6%.**
- Au **prairies** le pourcentage au plus haut de la dépression était **50%.**
- Les personnes ne **peuvent plus payer** pour leurs appartements et hypothèque alors **ils sont sans abris.**
- Ceci cause un cycle de problème: **sans abris= plus difficile à trouver un emploi. Plus difficile à trouver un emploi= pas d'argent pour un abris.**



# La grande dépression partout dans le monde

- La grande dépression a affecté le monde entier.
- Les pays qui souffrait le plus en Europe était Espagne, Italie et **en particulier, l'Allemagne.**
- Avec les réparations qu'ils devaient payer aux vainqueurs de la première guerre, ils avaient **beaucoup de difficulté dans leurs économies.**
- Quand il y a des difficultés dans un économie, les peuple cherche un **leadership politique plus fort comme des dictateurs.**



# La montée du fascisme en Italie

- Les italiens se sont tournés vers **Benito Mussolini ( Il Duce)** qui a introduit le **fascisme** (un mélange de nationalisme et totalitarisme, ce qui veut dire qu'un groupe contrôle tout dans le pays très strictement avec l'intérêt de l'État au-dessus de celle de l'individu).
- Tout ceux qui n'étaient pas en accord avec Mussolini devaient rester silencieux, s'enfuir ou cacher, si non **ils seraient emprisonnés ou exécuter.**



# Montée du Nazisme

- En Allemagne, ils ont trouvés un leader plus fort avec Adolf Hitler.
- En 1921, Hitler a pris contrôle du parti politique des Nazis.
- Il a **promis des emplois, du pouvoir et un retour à la grandeur.**
- Il déclarait les **Allemands comme race supérieure** et qu'ils devaient régner tous les autres peuples.
- 1933 **les Nazis ont gagné l'élection** et Hitler est devenu chancelier et il a commencé à être appelé **le Führer.**
- Il exigeait la loyauté et **si tu étais contre lui, tu étais punis ou assassiné.**







# Les Nazis cont.

- Dans les écoles en Allemagne, les élèves apprenaient par rapport à la **race suprême** et ils poussaient la propagande des Nazis.
- Il y avait des espions pour les Nazis partout, même tes **voisins pouvaient être des espions ou ta famille.**





# Le Japon

- En Japon, ils essayaient d'agrandir leur territoire en attaquant de façon agressive la Chine.
- En 1931, le Japon a envahit la Mandchourie, une province chinoise.
- Quand la Chine à demander de l'aide de la Société des Nations, **ils ont refusé d'intervenir car ils avaient peur que cela déclencherait une autre guerre.**

# Échec de la Société des Nations

- En 1935, l'Italie a envahi l'Éthiopie et la Société des Nations n'a rien fait.
- Hitler a ignoré la Traité de Versailles et a retiré l'Allemagne de la Société des Nations, il a commencé à agrandir son armée, a arrêté les paiements de réparations, et a pris contrôle de la Rhénanie (région en France, interdit aux Allemands).
- Ensuite il prend contrôle de l'Autriche et la Tchécoslovaquie. Son explication était qu'il voulait simplement unir les peuples germaniques.
- La Société des Nations ont utilisé le tactique d'**apaisement** ( politique selon laquelle des concessions sont faites à un agresseur dans l'espoir d'évité un conflit ouvert)



# L'invasion de la Pologne



Stalin signs the non-aggression pact with Hitler. August 23, 1939.

- Le 23 août 1939, Hitler et Stalin (le chef de l'URSS) ont signé un pacte de non-agression qui disait que l'URSS n'attaquerait pas si l'Allemagne envahit la Pologne. Ceci était en secret.
- Stalin espérait que ceci arrêterait l'Allemagne d'attaquer l'URSS.
- L'invasion de la Pologne a mis fin à l'apaisement et a commencé la Seconde Guerre mondiale.





RENDEZVOUS

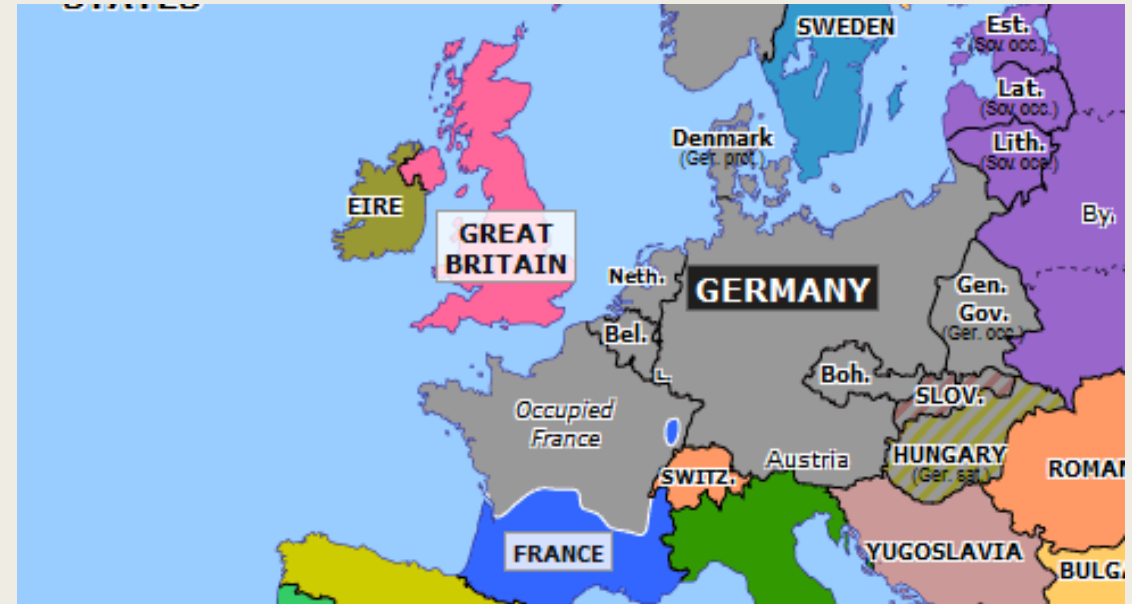
# Début de la guerre

- 2 jours après l'invasion, la Grande-Bretagne, l'Australie, la Nouvelle-Zélande et la France ont déclaré la guerre contre l'Allemagne.
- **Le Canada n'a pas suivi la Grande-Bretagne automatiquement.** Le Parlement a débattu la question de guerre en premier et ensuite le 10 septembre 1939, le Canada a déclaré la guerre contre l'Allemagne.
- **L'Axe = Allemagne, Italie, et Japon**
- **Alliés= Grande-Bretagne et le Commonwealth, France, Pologne (et finalement en 1941 l'URSS et les États-Unis)**



# Les attaques des Allemands

- Au début de la guerre, les **alliés n'étaient pas prêts.**
- L'Allemagne avait préparé pour cette guerre bien avant que c'était déclarée.
- Ils ont utilisé la stratégie de « **blitzkrieg** » ce qui veut dire une guerre-éclair. Ils se déplaçaient rapidement à travers les lignes d'ennemies avec beaucoup de force et munitions.
- Par juin 1940, le Danemark, la Norvège, les Pays-Bas, la Belgique, le Luxembourg et la France étaient à l'Allemagne.



# La bataille d'Angleterre

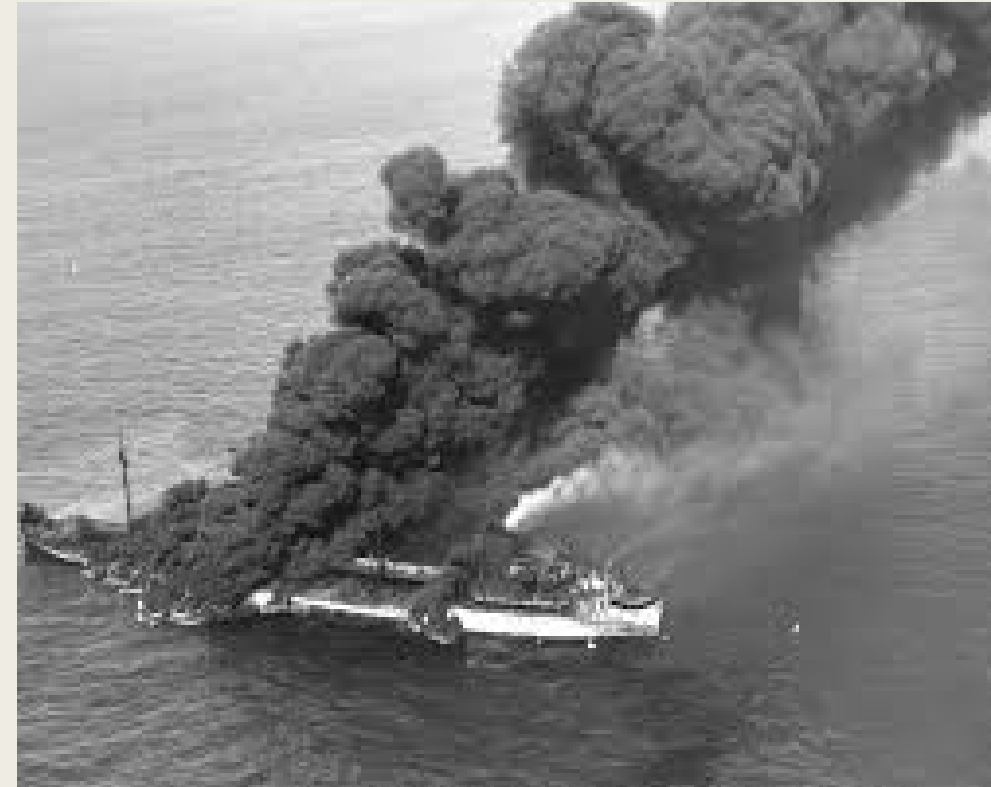
- Hitler a envoyé son **Luftwaffe** (force aérienne) en Angleterre pour **détruire les usines qui fabriquaient les avions pour l'Angleterre.**
- Le Canada a contribué **plusieurs pilotes, de personnel de radars et des avions pour aider le RAF (Royal Air Force) d'Angleterre. 250 000 Canadiens ont servi dans le RAF.**
- Le radar n'était pas aussi précis qu'il est maintenant et il y a eu plusieurs désastre de ville.





# La bataille de l'Atlantique

- Parce que la majorité de l'Europe en 1940 était contrôlée par Hitler, les britanniques avaient besoin de l'aide envoyée à travers l'océan atlantique.
- Les Allemands faisaient de leur mieux pour éviter ceci avec l'utilisation des U-Boats, des sous-marins.
- Au début, les Allemands étaient capables de couler les bateaux des alliés plus vite qu'ils pouvaient les envoyer, mais le plus que la technologie a évolué, les Canadiens étaient de plus en plus capables de détecter les U-Boats et les éviter.



# La guerre dans le Pacifique

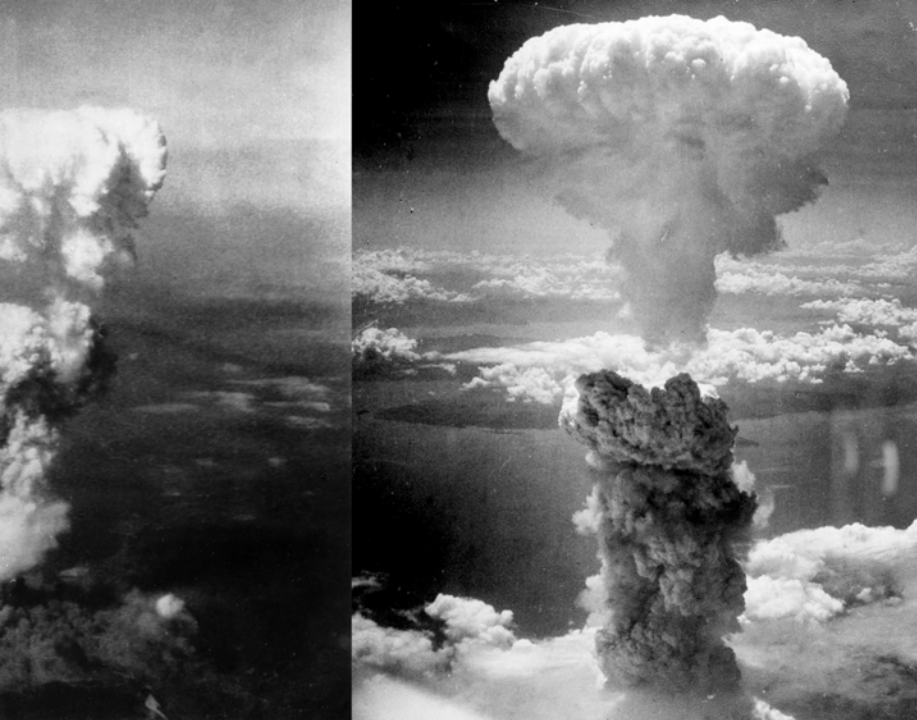
- Le Japon voulait agrandir leur territoire et voyait les États-Unis comme un obstacle dans le Pacifique, alors le 7 décembre 1941, ils ont attaqué **Pearl Harbor à Hawaii.**
- Ceci a forcé les États-Unis de joindre l'effort dans la guerre, ce qui incluait les batailles en Europe.





# Les batailles continuent et la fin de la guerre

- Pendant les années qui suivaient les batailles et efforts continuaient.
- **La bataille de Dieppe, l'invasion de l'Italie et l'invasion de Normandie** ont changé le pouvoir pendant la guerre.
- Les Alliés gagnaient la traction, et peu après l'Allemagne s'est capituler.
- Avant la capitulation, Hitler s'est suicider.
- Guerre terminé le 7 mai 1945.



# Continuation dans le Pacifique

- Même si la guerre avait terminée en Europe, en Asie, ça continuait entre le Japon et les États-Unis.
- 6 aout 1945, les américains envoient la première bombe atomique sur **Hiroshima** qui tue **90 000** personnes instantanément.
- 9 aout 1945, ils lancent le deuxième sur **Nagasaki** qui tue **74 000 personnes**.
- 14 aout 1945, Japon se rend.

